

F13.sk **Suchá sadrovláknitá podlaha Knauf Vidifloor**

F134.sk - Knauf Vidifloor SOLO

F135.sk - Knauf Vidifloor DUO

F13.sk Suchá sadrovláknitá podlaha Knauf Vidifloor

Oblasť použitia / Technické a stavebno-fyzikálne údaje



Knauf Vidifloor F134.sk Podlahový element a F135.sk Podlahové dosky sú podlahové systémy v suchej výstavbe

Knauf Vidifloor F134.sk pozostáva zo sadrovláknitých elementov so zafrézovanou poldrážkou

Knauf Vidifloor F135.sk pozostáva z 2 vrstiev sadrovláknitých dosiek, ktoré sa na stavbe spolu lepia, skrutkujú alebo sponkujú

Oblasť použitia

- pre bytovú výstavbu, administratívne priestory, školy, nemocnice, izby v hoteloch atď. v závislosti od zaťaženia a nosnej konštrukcie
- vhodné pre interiér, použitie taktiež do vlhkých domácich miestností, ako napr. kuchyňa, WC

Použitie

- pre podlahové vykurovanie:
F134.sk Vidifloor Podlahový element a F135.sk Vidifloor Podlahové dosky
- odolnosť proti kolieskovým kreslám:
F134.sk Vidifloor Podlahový element a F135.sk Vidifloor Podlahové dosky
- pre parkety a mozaikové parkety
- pre plávajúce podlahy
- pre koberce, PVC, linoleum
- pre keramické dlažby s rozmermi max. 33 cm x 33 cm a hrúbkou min 9 mm.
- Knauf Vidifloor F134.sk Podlahový element a F135.sk Podlahové dosky je možné použiť v miestnostiach s bežnou domácou vlhkosťou bez zabudovaných odtokov v podlahe. Treba dbať na správne prevedenie utesnenia podlahy proti vlhkosti.

Tepelná vodivosť W/(m.K)

Knauf Vidifloor F134.sk Podlahové elementy	λ_R	0,30
Knauf Vidifloor F135.sk Podlahové dosky	λ_R	0,30
EPS	λ_R	0,04
Knauf Drevovláknitá doska WF	λ_R	0,07
Knauf Suchý podsyp PA	λ_R	0,23
Knauf EPO Leicht - vyrovnávacia vrstva	λ_R	0,07

Faktor difúzneho odporu

Knauf Vidifloor F134.sk Podlahové elementy	μ	21
Knauf Vidifloor F135.sk Podlahové dosky	μ	21
EPS	μ	30 - 70
Knauf Drevovláknitá doska WF	μ	cca 5
Knauf Suchý podsyp PA	μ	1 - 2
Knauf EPO Leicht - vyrovnávacia vrstva	μ	1 - 2

Trieda reakcie na oheň podľa EN 13501-1:

Knauf Vidifloor F134.sk Podlahové elementy	A2 - s1, d0
Knauf Vidifloor F135.sk Podlahové dosky	

Typy suchých podláh

Špecifikácia produktu podľa EN 15 283-2

Schématické zobrazenie bez mierky

Technické údaje

Rozmery elementov/dosiek	Celková hrúbka D	Plošná hmotnosť elementov/dosiek
mm	mm	kg/m ²

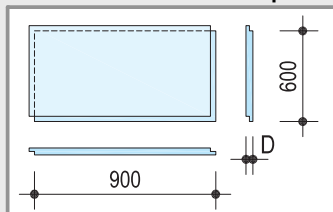
Tepelný odpor
m ² K/W

Hodnota s _d
Ekvivalentná hrúbka vzduchovej vrstvy m

Číslo materiálu

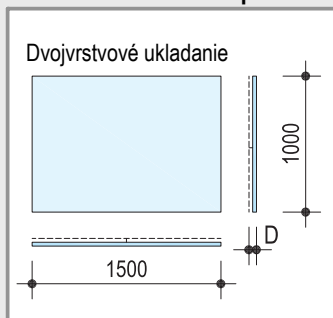
Balenie / paletovanie

F134.sk Knauf Vidifloor - podlahový element Rozmer: 600 / 900 mm



1 x 18	18	18	23,5	0,06	0,38	00153502	40 ks / paleta
sdrovláknitá doska - jednovrstvové prevedenie							

F135 Knauf Vidifloor - podlahové dosky Rozmer: 1000 / 1500 mm



2 x 10	2 x 10	20	24	0,07	0,42	00006964	70 ks / paleta
sdrovláknité dosky							
2 x 12,5	2 x 12,5	25	30	0,08	0,52	00006966	60 ks / paleta
sdrovláknité dosky							

F13.sk Suchá sadrovláknitá podlaha Knauf Vidifloor

Zaťažiteľnosť suchej podlahy Knauf Vidifloor - jednotlivé skladby



Skladby podlahových vrstiev pre rôzne zaťaženia

Povolené zaťaženie		Nosná vrstva podlahy		Možné vrstvy pod nosnou vrstvou (doskami) Hrúbka v mm					
Plošné zaťaženie	Bodové zaťaženie	Hrúbka v mm		1	2	3	4	5	6
				Minerálna izolácia	Suchý podsyp PA	Suchý podsyp PA + krycia doska	Drevovláknitá doska WF	EPS ≥ 100 kPa	EPO-Leicht
2 kN/m ²	1 kN	18	Vidifloor F134.sk (1x 18 mm)	10 až 20	20 až 50	20 až 50 + doska	10 až 20	10 až 100	15 až 800
		20	Vidifloor F135.sk (2x 10 mm)						
2 kN/m ²	2 kN	18	Vidifloor F134.sk (1x 18 mm)	-	20 až 30	20 až 50 + doska	10 až 20	10 až 100	15 až 800
		25	Vidifloor F135.sk (2x 12,5 mm)						
3 kN/m ²	2 kN	18	Vidifloor F134.sk (1x 18 mm)	-	-	20 až 50 + doska	10 až 20	10 až 100	15 až 800
		25	Vidifloor F135.sk (2x 12,5 mm)						
3 kN/m ²	3 kN	30,5	Vidifloor F134.sk (1x 18 mm) + Doska Knauf F135.sk (1x 12,5 mm)	-	-	-	10 až 20	10 až 100	15 až 800
4 kN/m ²	4 kN	36	Vidifloor F134.sk (2x 18 mm)	-	-	-	10 až 20	-	-

- V tabuľke hore sú uvedené plošné a bodové zaťaženia pre jednotlivé skladby podlahy s možnými izolačnými alebo vyrovnávacími vrstvami pod doskami Vidifloor.

- Tabuľka je orientačná. Požiadavka zaťaženia podlahy pre konkrétne typy miestností musí byť individuálne stanovená projektantom, resp. jednotlivé požiadavky sú uvedené v aktuálnom vydaní národnej prílohy STN EN 1991-1-1/NA.

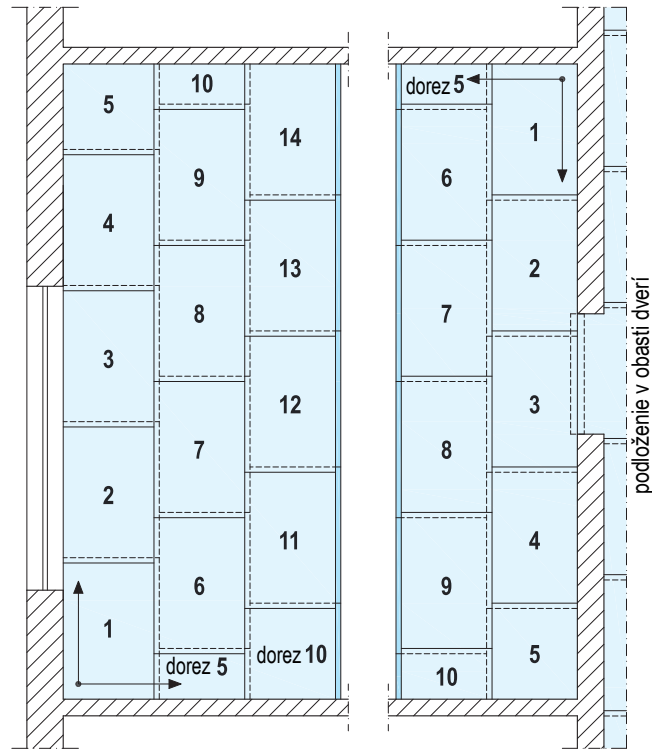
Vrstvy umiestnené pod doskami suchej podlahy

1	Minerálna izolácia MW <ul style="list-style-type: none"> objemová hmotnosť ≥ 150 kg/m³ použitie izolačných dosiek je podmienené schválením výrobcu, ktorý potvrdí vhodnosť pre použitie pod ľahké sadrovláknité podlahy maximálna stlačiteľnosť: 1 mm použitie len v jednej vrstve
2 3	Suchý podsyp Knauf Trockenschüttung (Suchý podsyp PA) s krycou doskou ≥ 10 mm (napr. Knauf Vidifloor 10 mm), ak je to potrebné <ul style="list-style-type: none"> objemová hmotnosť cca 500 kg/m³ Suchý podsyp PA ako vyrovnávacia vrstva pod nosnú vrstvu pri hrúbke vrstvy ≤ 30 mm bez dodatočnej krycej dosky pre bodové zaťaženie do 2,5 kN pri uložení systému Vidifloor F134.sk na Suchý podsyp PA je použitie krycej dosky z hľadiska montáže odporúčané pri uložení EPS na Suchý podsyp PA: celková hrúbka (Suchý podsyp PA + EPS) ≤ 100 mm pri uložení EPS na Suchý podsyp PA je nutné použiť kryciu dosku pri uložení podlahového vykurovania alebo podlahovej minerálnej izolácie na Suchý podsyp PA je nutné použiť kryciu dosku hr. ≥ 10 mm suchý podsyp PA sa nesmie použiť v miestnostiach, kde sa očakáva dynamické zaťaženie (napr. práčka)
4	Drevovláknitá doska WF <ul style="list-style-type: none"> objemová hmotnosť ≥ 200 kg/m³, napr. Knauf Holzfaserdämmplatte WF pri hrúbke vrstvy 10 mm + EPO-Leicht ako podkladu pod nosnú vrstvu (dosky) sa zvýši hodnota bodového zaťaženia o 0,5 kN (neplatí pri použití podlahového vykurovania)
5	EPS <ul style="list-style-type: none"> EPS DEO ≥ 100 kPa dosky EPS DES nie sú vhodné maximálny počet vrstiev: 3
6	Knauf EPO-Leicht - dvojzložková vyrovnávacia vrstva (viac info - technický list produktu) <ul style="list-style-type: none"> objemová hmotnosť cca 200 kg/m³ pevnosť v tlaku cca 1 N/mm² pri použití EPO-Leicht ako samostatnej vyrovnávacej vrstvy pod nosnú vrstvu (dosky) sa zvýši hodnota bodového zaťaženia o 0,5 kN (neplatí pri použití podlahového vykurovania)

Montáž podlahy

Schéma ukladania dosiek

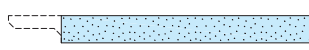
- na separačnej vrstve / izolačnej vrstve • na Suchom podsype PA



= smer montáže

• Napojenie na stenu - 1. rad dosiek

Poldrážku pri napojení prvej dosky na stenu odrezat'.



• Ukladanie na separačnú vrstvu / izolačné dosky

Ukladanie dosiek začať na opačnej strane od dverí vľavo. V oblasti dverí môžu byť podlahové dielce položené priebežne (ak je v oblasti dverí spoj - je potrebné ho podložiť).

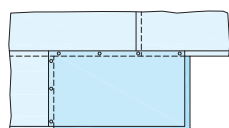
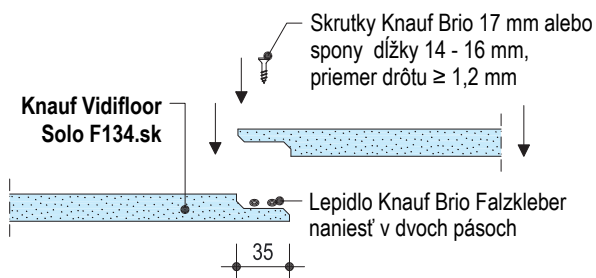
• Ukladanie na suchý podsyp

Ukladanie dosiek začať pri dverách. V oblasti dverí podložiť spoj. V prípade použitia krycej dosky, je postup ukladania rovnaký ako pri použití separačnej vrstvy / izolačných dosiek (pozri hore).

Schéma ukladania dosiek

Spájanie podlahových elementov

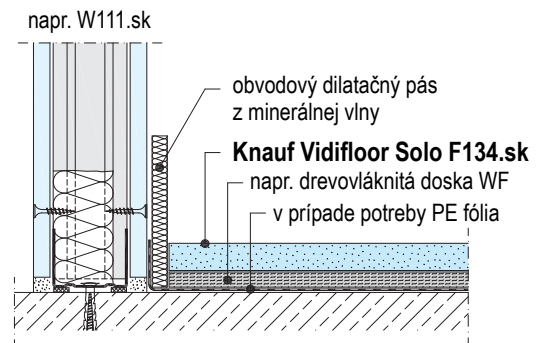
lepidlom + skrutkami / sponami v oblasti poldrážky



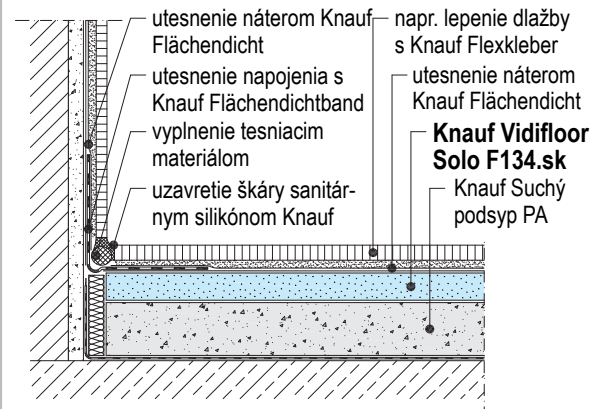
Vzdialenosť skrutiek / spôn ≤ 300 mm

Detaily M 1:5

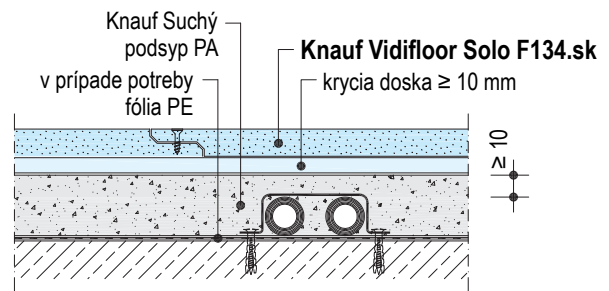
F134.sk-V1 Napojenie na priečku



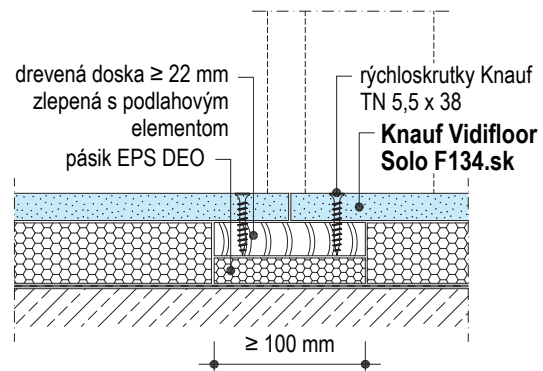
F134.sk-V2 Napojenie na stenu vo vlhkom prostredí



F134.sk-V4 Vyrovnanie podkladu s Knauf Suchý podsyp PA



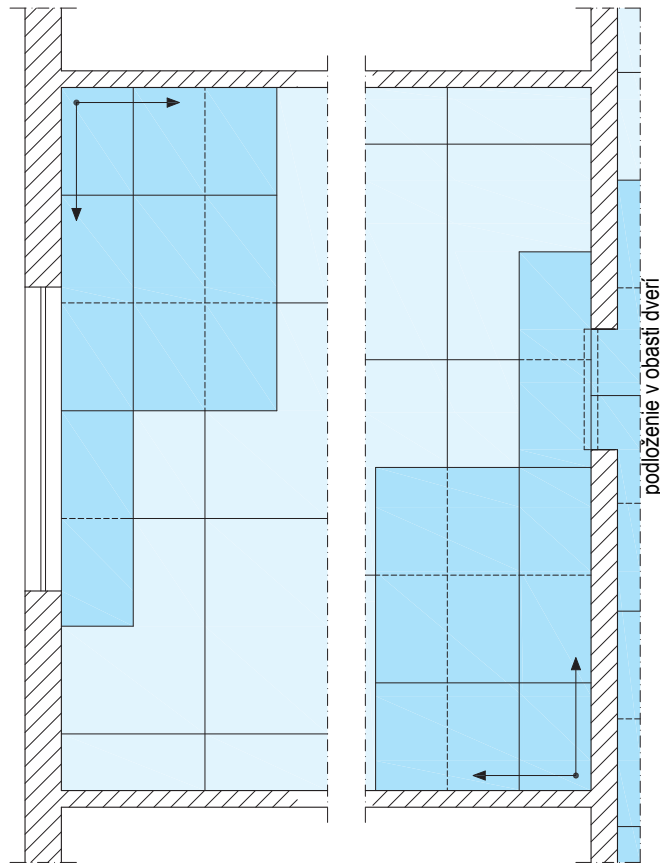
F134.sk-V3 Podloženie podlahového elementu v oblasti dverí



Montáž podlahy

Schéma ukladania dosiek

- na separačnej vrstve / izolačnej vrstve • na Suchom podsyp



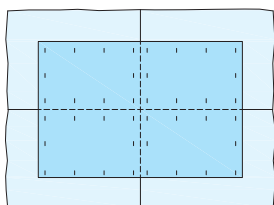
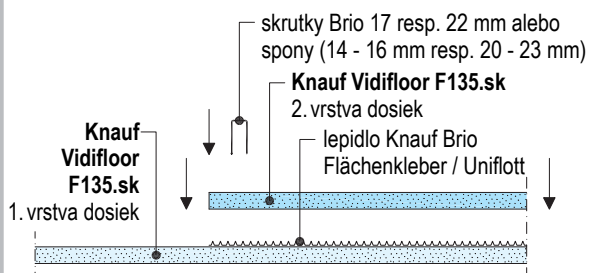
↔ = smer ukladania

□ = 1. vrstva dosiek □ = 2. vrstva dosiek (začať s 1/4 dosky)

- **Ukladanie na separačnú vrstvu / izolačné dosky**
Ukladanie dosiek začať na opačnej strane pri stene. V oblasti dverí môžu byť podlahové dielce položené priebežne (ak je v oblasti dverí spoj - je potrebné ho podložiť).
- **Ukladanie na suchý podsyp**
Ukladanie dosiek začať pri dverách. V oblasti dverí podložiť spoj. V prípade použitia krycej dosky, pri ukladaní postupovať ako v prípade ukladania na separačnú / izolačnú vrstvu (viď hore).

Schéma ukladania dosiek

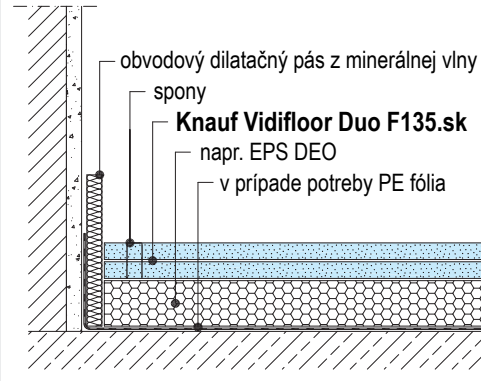
Spájanie podlahových dosiek lepidlom + skrutkami / sponami



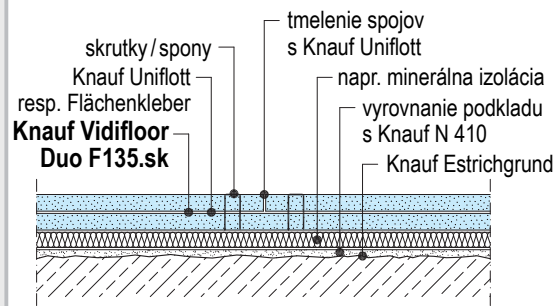
Skrutkovanie / sponkovanie: cca 30 ks skrutiek / spôn na m² plochy

Detaily M 1:5

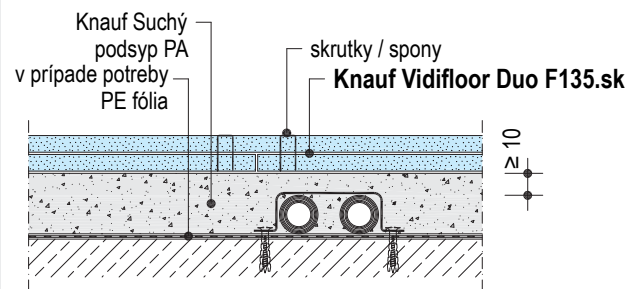
F135.sk-V1 Napojenie na masívnu stenu



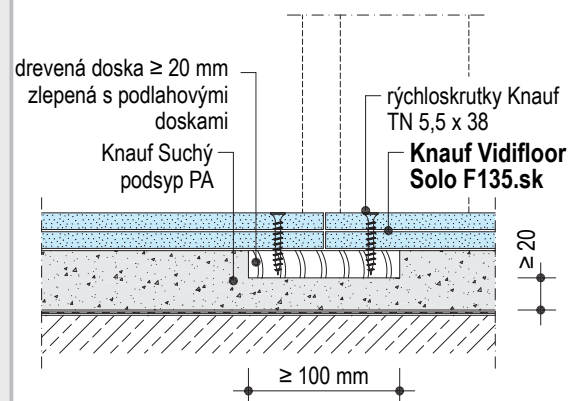
F135.sk-V2 Spoj dosiek



F135.sk-V3 Vyrovnanie podkladu s Knauf Suchý podsyp PA



F135.sk-V3 Podloženie podlahy v oblasti dverí



F13.sk Suchá podlaha Knauf Vidifloor

Spotreba materiálu, konštrukcia, podklad a vyrovnanie podlahy



Spotreba materiálu na m² bez straty a odrezkov

Množstvo ako priemerná hodnota

Označenie <i>Cudzí materiál - označený kurzívou</i>	Jednotka	F134.sk Solo (18 mm)	F135.sk Duo (2 x 10,0 mm)	F135.sk Duo (2 x 12,5 mm)
Obvodový dilatačný pás šírky 100 mm	m	dĺžka napojenia na stenu	dĺžka napojenia na stenu	dĺžka napojenia na stenu
Podlahový element Vidifloor: 18 mm	m ²	1	-	-
Podlahové dosky Vidifloor: 10,0 mm	m ²	-	2	-
Podlahové dosky Vidifloor: 12,5 mm	m ²	-	-	2
Lepenie poldrážky F134.sk: Brio Falzkleber, fľaša 800g (2 pásy)	g	cca 80		
Plošné lepenie F135.sk napr. Brio Flächenkleber, vedro 15 kg Uniflott, vrece 5kg / 25 kg	kg		cca 0,6	cca 0,6
Skrutkovanie / sponkovanie: napr. Skrutky Brio 17 mm alebo spony 14-16 mm Skrutky Brio 22 mm alebo spony 20-23 mm	ks	cca 10	cca 30	
	ks			cca 30
Uniflott pre tmelenie spojov	kg	podľa potreby	podľa potreby	podľa potreby
Suchý podsyp PA, na cm hrúbky vrstvy	l	10	10	10
Krycia doska (v prípade potreby)	m ²	1	1	1
EPO-Leicht, na cm hrúbky vrstvy				
+ FE-Imprägnierung (2K-Epoxidharz)	kg	0,17	0,17	0,17
+ EPO-Perl (granulát)	l	10	10	10
Estrichgrund (1:1 riedenie s vodou)	g	50	50	50

Typ podlahy

F134.sk Vidifloor Podlahové elementy (1 x 18 mm)

Knauf Vidifloor Podlahové elementy hrúbky 18 mm, sú sadrovláknité dielce s rozmermi 900 mm x 600 mm so zafrézovanou 35 mm širokou poldrážkou. Dielce sa lepia v oblasti hrán s lepidlom Knauf Brio Falzkleber a následne sa skrutkujú alebo sponkujú.

F135.sk Vidifloor Podlahové dosky (2 x 10 mm)

Knauf Vidifloor Podlahové dosky hrúbky 10 mm, sú sadrovláknité dosky s rozmermi 1500 x 1000 mm s hranou SK. Dosky sú ukladané v dvoch vrstvách a celoplošne navzájom zlepené lepidlom Knauf Brio Flächenkleber alebo sadrovým tmelom Knauf Uniflott (celková hrúbka 20 mm).

F135.sk Vidifloor Podlahové dosky (2x12,5 mm)

Knauf Vidifloor Podlahové dosky hrúbky 12,5 mm, sú sadrovláknité dosky s rozmermi 1500 x 1000 mm s hranou SK. Dosky sú ukladané v dvoch vrstvách a celoplošne navzájom zlepené lepidlom Knauf Brio Flächenkleber alebo sadrovým tmelom Knauf Uniflott (celková hrúbka 25 mm).

Podklad a vyrovnanie podkladu

Podklad

- Vykonať kontrolu podkladu a eventuálne aj prevedenie vyrovnávacej vrstvy (nerovnosti, výškové rozdiely, nosnosť). Pri drevených trámových stropoch treba obzvlášť dbať na nosnosť podkladu z dosiek alebo OSB dosiek (priehyb max. L/300). Priame ukladanie podlahových dosiek Vidifloor na drevené trámy je zakázané. Ukladanie na drevený strop a vyrovnanie s podsypom alebo s Knauf EPO Leicht realizovať len vtedy, ak je zabezpečená dostatočná nosnosť dreveného stropu.
- Na železobetónové stropy položiť ako ochranu proti vystupujúcej zbytkovej vlhkosti PE-fóliu s hrúbkou 0,2 mm. Ukladať s presahom min. 20 cm a pri stenách ju vyťahovať až po konštrukčnú výšku podlahy.
- Pri betónových doskách v styku so zemnou vlhkosťou zrealizovať utesnenie podľa noriem a stavebného určenia z vhodných tesniacich pásov.
- Pri napojení podlahy na stenu je nutné použiť 10 mm dilatačné obvodové pásiky z minerálnej vlny.
- Izolačné vrstvy: Pre vhodnosť použitia izolačných dosiek platia údaje jednotlivých výrobcov.

Vyrovnanie výšky surovej podlahy / stropu

- Podklad musí byť dostatočne rovný - kontrola výšky je nevyhnutná. Podlahové dielce musia byť v celoplošnom styku s podkladom.
 - Pri nepatrných nerovnostiach a pri mierne vystupujúcich starých doskách a priamom ukladaní podlahových dielcov bez izolačných dosiek na vyrovnanie použiť vlnitý papier alebo vhodný filc. Pri napojeniach na stenu papier nevyťahovať na úroveň skladby podlahy.
 - Pri malom vyrovnaní (0-10 mm) podkladu je možné použiť nivelačnú hmotu Knauf N 410 (spotreba 1,6 kg/m² pri hrúbke 1 mm).
 - Pri nerovnostiach podkladu od 10-40 mm použiť Knauf N 440, resp. pri 2-30 mm Knauf N 430. Spotreba 1,8, resp. 1,6 kg/m² pri hrúbke 1 mm.
 - Knauf Suchý podsyp PA (plošná hmotnosť cca 5 kg/m² na cm výšky), zbytková vlhkosť max. 1% sa používa na vyrovnanie existujúcej podlahy. Minimálna hrúbka podsypu je 20 mm, od 50 mm sa musí podsyp zhutňovať. Pod izolačné dosky z minerálnej vlny a EPS je potrebná krycia (roznášacia) doska hr. min 10 mm (napr. Knauf Vidifloor Duo 10 mm).
- Na drevené stropy so záklopom je nutné položiť paropriepustnú separačnú vrstvu Knauf Schrenzlage alebo podobný materiál. Pri

- masívnych plošných drevených stropoch nepoužívať vyrovnávací podsyp a taktiež ak sa očakáva dynamické zaťaženie (napr. práčka).
- Pri podklade s konštantnou výškou alebo na surovom strope položených inštalčných rúrach: použiť polystyrén EPS DEO s minimálnou tvrdosťou 100 kN/m² alebo ľahké stavebné cementom viazané drevovláknité dosky. Vedenia obaliť minerálnou vlnou, EPS, resp. zadrážkovať do ľahkých stavebných dosiek. Podlahové dielce pokladať kolmo k izolačným, resp. vyrovnávacím doskám.
- Knauf EPO Leicht rýchlotuhnúca vyrovnávacia malta pochádza po 24 hodinách, keďže neobsahuje vodu. Pre hrúbky vrstiev od 15 do 800 mm. Objemová hmotnosť cca 200 kg/m³. Používa sa na vyrovnanie nerovných surových podláh, vyplnenie dutín a vyrovnanie výšok podlahy, obzvlášť pri dynamickom zaťažení (práčka a pod.)
- Pri priamom ukladaní podlahy Knauf Vidifloor bez izolačnej vrstvy na rovnú, resp. vystierkovú podlahu alebo na EPO-Leicht je potrebné ešte pred samotným pokladaním uložiť na podlahu papierovú vlnitú lepenku alebo separačnú fóliu.

Montáž podlahy

Všeobecné informácie

- Knauf Vidifloor podlahové elementy a podlahové dosky sa môžu realizovať bez dilatčných škár pri prevedení bez podlahového vykurovania. Ak dĺžka strán presahuje 10 m, odporúča sa previesť dilatáciu v podlahe. Stavebné dilatácie zachovať aj v suchej podlahe.
- V oblasti dverí ukladať bez pracovnej škáry alebo pod dverný otvor vytvoriť podložený spoj s cca 10 cm širokým a min 20 mm hrubým pásikom zoskrutkovaným s podlahovými elementami/dielcami.
Pri napojeniach podlahových dielcov na iné stavebné skladby podláh (napr. liaty poter) je nutné oddeliť tieto podlahy dilatčným profilom a fóliu vyťahnuť na úroveň skladby suchej podlahy.
Suchý podsyp musí byť po okrajoch dobre zhutnený.
- Spojie dosiek a škáry pred položením finálnej vrstvy podlahy vyplniť a pretmeliť s Knauf Uniflott.
- Na suchú podlahu nevstupovať po položení cca 4 hodiny (závislé od teploty), aby vyschlo lepidlo.
- Povrch podlahy chrániť pred pohybom na stavbe. Odporúča sa montovať podlahu až po ukončení iných predchádzajúcich stavebných prác.
- Malé otvory a poškodené miesta v suchej podlahe vyplniť s Knauf Uniflott. Tieto miesta je potrebné odprašovať a napenetrovať s Knauf Estrichgrund.

Suchá podlaha na podlahovom vykurovaní

- Knauf F134.sk Vidifloor elementy a F135.sk Vidifloor dosky sa môžu ukladať aj na podlahové vykurovanie. V miestach prechodov dverného otvoru a pri rozmeroch miestnosti nad 10 m dĺžky strany je nutné vytvoriť v suchej podlahe dilatčný spoj. Prevádzková teplota podlahového vykurovania nesmie prekročiť 55°C.
Použitie elektrického podlahového vykurovania je možné použiť len za určitých podmienok. Zadržiavaniu tepla (napr. pod skriňami, kobercami) treba bezpodmienečne zabrániť. Podlaha nesmie na žiadnom mieste prekročiť teplotu vyššiu ako 45°C.
Vhodnosť suchej podlahy Vidifloor položenej na podlahovom vykurovaní je nutné konzultovať s výrobcom systému podlahového vykurovania.

F134.sk Vidifloor Podlahové elementy

- S ukladáním podlahy je potrebné začať oproti dverám pri stene na ľavej strane. Prečnievajúcu časť dosky (poldrážku) pri uložení prvého radu dosiek pri stene odrezať.
- Pri použití Suchého podsypu PA sa uloží na podsyp roznášacia krycia doska (napr. Knauf Vidifloor min. 10 mm). Ukladanie suchej podlahy začína na strane dverí na pravej strane.
- Dielce priebežne ukladať na podlahu, s odrezom z prvého radu začať druhý rad prekrytím spojov (nepoužívať krátke odrezky). Spojie

musia byť predsadené min. 20 cm, krížové spoje sú zakázané.

- Pevné a tuhé spojenie podlahových elementov Vidifloor je zabezpečené prostredníctvom lepidla Knauf Brio Falzkleber (nanesenie dvoch tenkých pásikov).
- Podlahové elementy Vidifloor po zlepení preskrutkovať v oblastiach spojov skrutkami BRIO Schrauben dĺžky 17 mm alebo zafixovať vhodnými sponami (vzdialenosť max 300 mm).

F135.sk Vidifloor Podlahové dosky

- Pri ukladaní prvej vrstvy dosiek začínať s celou doskou, ukladanie na krížové spoje. Na prvú vrstvu sa následne nanesie celoplošne lepidlo Knauf Brio Flächenkleber, resp. tmel Knauf Uniflott (použiť zubatú hladítko B3). V rohu sa začína so štvrtinou dosky a následne sa pokračuje polovičnou dĺžkou dosky. Takto vznikne prekrytie spojov o polovicu dĺžky dosky.
- Po zlepení podlahových dosiek Vidifloor je nutné ich preskrutkovať skrutkami Knauf Brio Schrauben, dĺžka skrutiek 17 mm (pre dosky 2 x 10 mm)/22 mm (pre dosky 2 x 12,5 mm), resp. dosky spájať vhodnými sponami: 14 - 16 mm pri 2 x 10 mm, 20 - 23 mm pri 2 x 12,5 mm. Priemer drôtu spony min. 1,2 mm. Pri skrutkovaní, resp. sponkovaní zaťažiť dosky vlastnou hmotnosťou tela.

Povrchová úprava a finálne vrstvy suchej podlahy

Ochrana proti vlhkosti vo vlhkých priestoroch

Pri plochách namáhaných priamym ostrekom vody v domácich kúpeľniach a kuchyniach je nutné povrch celoplošne utesniť nanesením hydroizolačného náteru Knauf Flächendicht, v napojeniach na zvislé konštrukcie použiť pásku Knauf Flächendichtband.

Odolnosť voči stoličkám na kolieskach

Jednovrstvové a dvojvrstvové podlahové systémy Vidifloor F 134.sk a F 135.sk sú odolné voči pohybu stoličiek na kolieskach bez akýchkoľvek ďalších opatrení.

Penetračný náter

Pred položením podlahových vrstiev a pred celoplošným stierkovaním je nutné podlahové systémy Knauf Vidifloor natrieť penetračným náterom Knauf Estrichgrund (riedenie s vodou 1:1). Pri ukladaní parkiet je nutné sa riadiť predpismi výrobcu lepidla na lepenie parkiet.

Elastické, tenkovrstvé povrchové úpravy

Pri elastických, tenkovrstvých povrchových úpravách (napr. PVC, Linoleum) je nutné na podlahové systémy Knauf Vidifloor naniesť podlahovú stierku Knauf N 410 v hrúbke vrstvy min. 2 mm. Spojie dosiek a rôzne diery vyplniť vopred tmelom Knauf Uniflott a následne naniesť celoplošne penetračný náter Knauf Estrichgrund (riedenie s vodou 1:1).

Parkety alebo mozaikové parkety

Viacvrstvové parkety alebo mozaikové parkety sú vhodné pri celoplošnom lepení na podlahové dosky Vidifloor. Po konzultácii s výrobcom parkiet sa môžu použiť aj iné druhy parkiet. Pri použití separačnej vrstvy sa môžu použiť aj iné typy parkiet.

Keramické dlažby

Lepenie tenkovrstvým spôsobom: Veľkosť dlažby max. 33 x 33 cm. Používať flexibilné lepidlo, napr. Knauf Flexkleber. Pri pevných, nepružných podkladoch a zvýšení únosnosti podlahy (pokladanie vo dvoch vrstvách pri systéme F 134.sk) môžu byť po konzultácii s technickým oddelením firmy Knauf lepené i väčšie formáty dlažby.

Poznámky

▶ Tel. +421 2 5824 08 11

▶ info@knauf.sk

▶ www.knauf.sk

KNAUF Bratislava s.r.o., Einsteinova 19, 851 01 Bratislava

Právo na technické zmeny vyhradené. Platí vždy aktuálne vydanie. Okrem údajov v tomto technickom liste je nutné dodržiavať všetky všeobecne dostupné pravidlá pre výstavbu, normy, smernice a vyhlášky. Naša záruka sa vzťahuje len na produkty firmy Knauf. Údaje o spotrebe, množstve a vyhotovení vychádzajú z praxe, a preto nemôžu byť bez korekcií použité v odlišných podmienkach. Všetky práva vyhradené. Zmeny, dotlač, fotomechanická a elektronická reprodukcia, aj čiastočná, podlieha výslovnému súhlasu firmy Knauf.

Upozornenie: Vydáním nového technického listu stráca tento technický list platnosť.